

浙江理工大学专场培训
Wind金融终端快速上手

目录

CATALOG

01

市场统计与企业数据分析

02

Wind EDB之搜、算、画、导

03

经济数据的调用与分析

Wind金融终端

在各栏目的细分模块中，主要分为四大块，排版、分类符合**教研使用逻辑**，调用方便。

资讯行情类

数据工具类

统计报表类

专项应用类

开始

股票

债券

商品

外汇

基金

指数

衍生品

资管

宏观

资讯

企业

发现

全球企业库 GEL

深度资料 F9

Excel插件 RE

到价提醒 PAM

...

首页

+

股票

债券

商品

外汇

基金

指数

衍生品

资管

宏观

资讯

企业

发现

我的

免责声明

市场资讯

财经资讯 NEWS

公司公告 NA

研报平台 RPP

新股中心 IPO

法律法规 LAW

Wind ESG评级 ESG HC

行情报价

自选股监控 06

报价列表 00

Wind灵活屏 WP HOT

全球 0

A股 1

香港 2

台湾 3

股指期货 6

美国 7

英国 UK

德国 DE

新加坡 SG

新三板 XSB

沪深港通 SHSC

投资机会

市场情绪 010

超级复盘 020

板块跟踪 030

龙虎榜 040

基金重仓 045

热门股票 052

多维数据

深度资料 F9

行业中心 WI

产业链 PDB HOT

Excel插件 RE

数据浏览器 EDE

财务纵比 FA

行情序列 HPS

条件选股 EQS

选股回测 EQBT

板块数据浏览器 SEE

公司行动事件 CAC

专题统计

内地股票 SMO >

香港股票 HKMO

美国股票 USMO

新三板专题 NEES

科创板专题 STAR

创业板专题 CYB

一级市场

投行业务排行榜 IRR

来币 RIME

全球并购库 MA

专项应用

全球企业库 GEL

企业排行榜 ERDB

人物库 PEOP

投行工作台 IBD

研究工作台 RMS

智董 WBO

Win.d

命令: MUNI

有的放矢,箭无虚发

地方政府债一级市场 >>

热门股票 >

宁德时代 300750 207.76 -3.34%

贵州茅台 600519 1781.99 -2.02%

皓宸医疗 002622 3.14 1.95%

张江高科 600895 26.22 9.98%

中芯国际 688981 51.70 1.83%

贝达药业 300558 54.85 6.07%

万得3C会议 >

回暖迹象渐显的中国宏观经济

时间: 09月17日(周日) 09:00-11:00

万得推荐

Excel插件---模板库---单公司BETA计算器

BETA系数, 又称为β系数, 是一种独特的风险指标, 能够有效地衡量个股与整个市场的价...

沪: 3117.74 -8.81 -0.28% 3261亿 深: 10144.59 -53.00 -0.52% 3956亿 港: 18182.89 +134.97 +0.75% 1181亿 美黄金: 1945.6 +12.80 +0.66%

14:28:49

14:26 本来生活亮相中国慈展会 签约认购1.2亿元消费帮扶产品(电商报)

14:26 裁员后, 姚振华开始招人! “报到立刻发半个月工资”? (每日经济新闻)

14:25 为确保飞行安全性, 曼谷航...

代码/名称/简拼/功能

01

市场统计与企业数据

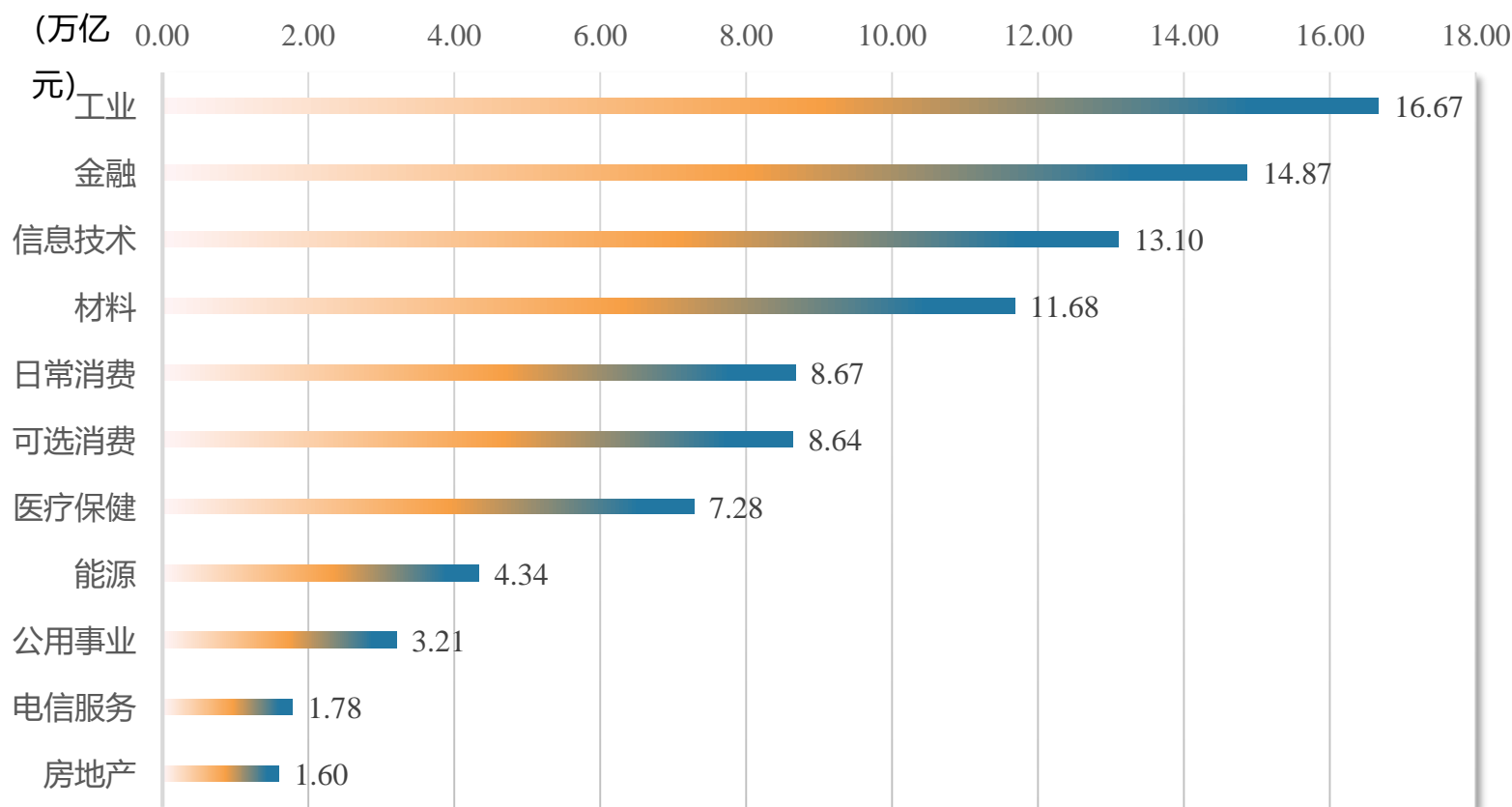
- 市场统计
- 个券分析
- 公司研究



市场统计——股票专题统计

多维度统计市场概况，新增市场概览栏目，一级市场融资情况全面掌握。

行业总市值分布



➤ 多维度统计市场

- 从板块分布、行业分布、区域分布三个维度统计A股市场市值/上市公司分布，满足用户不同维度统计需求。

➤ A股市场发展趋势

- 从总市值、上市公司家数、发行总股本、流通股本的时序数据查看A股市场近10年发展趋势，掌握市场走势。

操作步骤：【股票】——【专题统计】——【市场规模】——【行业规模统计】

实操练习



查找2024年以来，因“最近两个会计年度的审计结果显示的净利润为负值”而“戴帽”的股票。

操作提示

1. 股票专题统计——市场概况——备查资料——实施ST
2. 修改日期
3. 数据筛选（实施ST原因）

实操练习——发文数据整理

证监会于2023.08.27发布股东/董监高减持新规：上市公司存在破发、破净情形，或者最近三年未进行现金分红、累计现金分红金额低于最近三年年均净利润30%的，控股股东、实际控制人不得通过二级市场减持本公司股份。

The screenshot displays the Wind financial data platform interface. The 'Company Research' (公司研究) section is active, showing a table of companies with the following columns: 序号 (Serial Number), 个证券代码 (Individual Security Code), 证券简称 (Security Name), 上市板 (Listing Board), 上市日期 (Listing Date), 截止日期是否上市满三年 (Whether the deadline is more than three years since listing), 最后交易日 (Last Trading Day), 最新收盘价(元) (Latest Closing Price in Yuan), and 最 (likely 最低价, Minimum Price). The table lists 9 companies, including 平安银行 (Ping'an Bank), 万科A (Wanke A), 国华网安 (Guohua Net An), ST星源 (ST Xingyuan), 深振业A (Shenzhen Zhenye A), *ST全新 (*ST Qinxin), 神州高铁 (Shenzhou High-Speed Rail), 中国宝安 (China Ba'an), and 美丽生态 (Meili Shengtai).

Below the table, a note states: 注：根据证监会于2023.08.27发布的股东/董监高减持新规，上市公司存在破发、破净情形，或者最近三年未进行现金分红、累计现金分红金额低于最近三年年均净利润30%的，控股股东、实际控制人不得通过二级市场减持本公司股份。本表针对该条监管新规，对上市公司是否符合减持标准进行统计。由于上市企业上市未滿3年，控股股东/实际控制人不能通过二级市场减持股票，所以此报表上市日期不满3年的股票均显示限制减持。

The '统计数据' (Statistical Data) section shows a table with the following columns: 序号 (Serial Number), 统计维度 (Statistical Dimension), 板块上市公司总数 (Total Number of Listed Companies in the Sector), 破发家数 (Number of Companies with a Price Drop), 破净家数 (Number of Companies with a Net Price Drop), 分红不达标家数 (Number of Companies Not Meeting Dividend Standards), 上市未滿三年家数 (Number of Companies Listed for Less Than Three Years), and 减持受限家数 (Number of Companies with Restricted Share Repurchase). The table lists 2 statistics: 家数 (Number of Companies) and 占比(%) (Percentage).

The interface also includes a sidebar with navigation options like '大股东' (Major Shareholders), '流通股' (Circulating Shares), '控股股东及实控人符合减持标准统计' (Statistics on Share Repurchase Standards for Controlling Shareholders and Actual Controllers), '机构持股' (Institutional Shareholding), '高管持股' (Senior Management Shareholding), '重要股东二级市场交易' (Important Shareholders' Secondary Market Transactions), '重要股东二级市场交易(明细)' (Detailed Secondary Market Transactions of Important Shareholders), '股票回购明细' (Share Buyback Details), and '股票回购统计' (Share Buyback Statistics).

The bottom of the interface shows a market summary bar with various indices and their changes, including 沪指 (Shanghai Index), 深指 (Shenzhen Index), 港指 (Hong Kong Index), and 美黄金 (US Gold).

个股分析——深度资料F9

1、公司资料

- 公司资料
- 股本股东
- 证券资料
- 交易数据

2、财务经营数据

- 财务数据
- 财务分析
- 经营数据

3、机构观点

- 盈利预测和研究报告
- ESG评级

4、新闻公告

- 新闻公告

5、重大事项

- 分红派息
- IPO与再融资
- 重大事项

6、同业比较

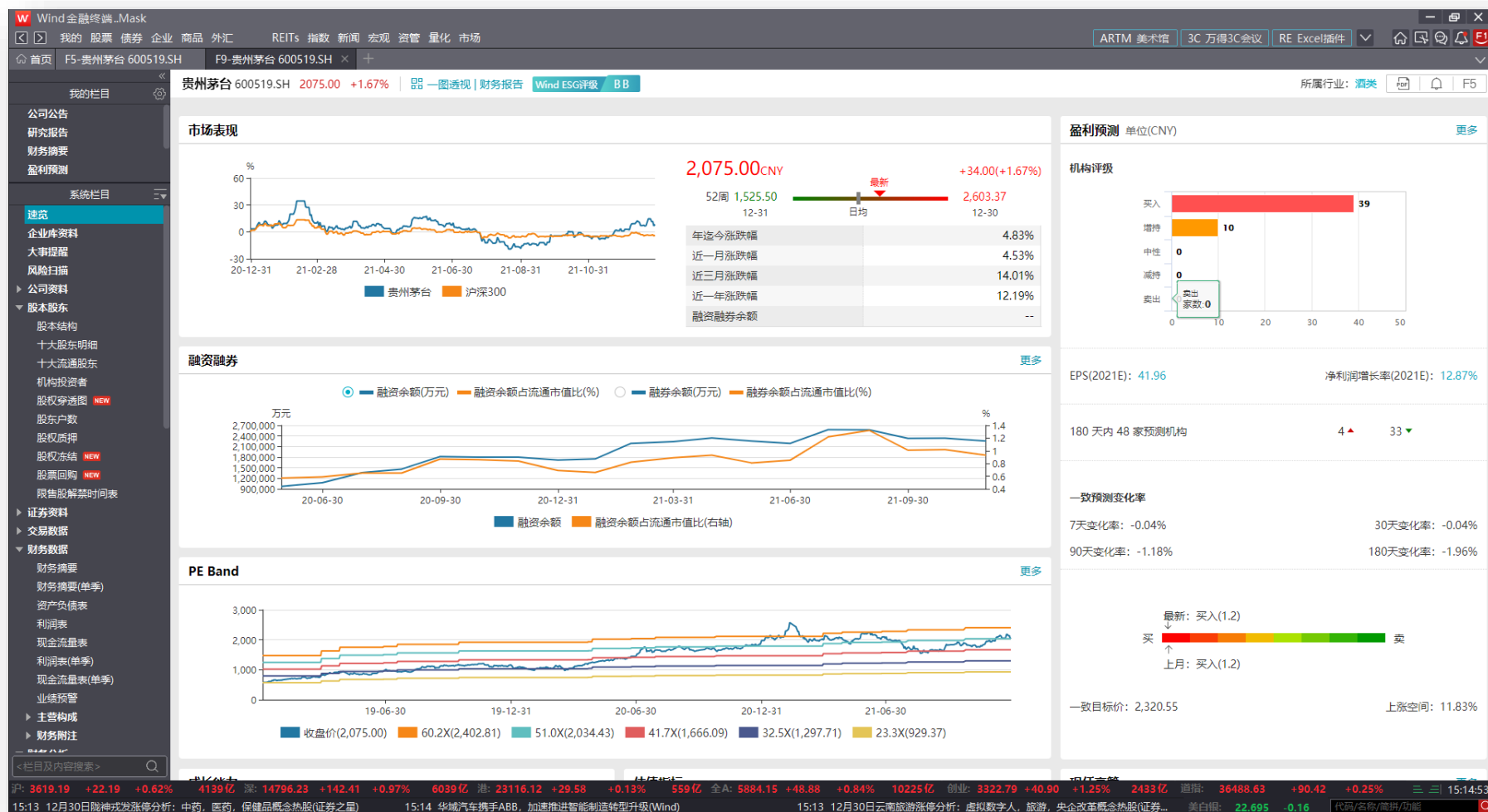
- 同业比较



六步看股法

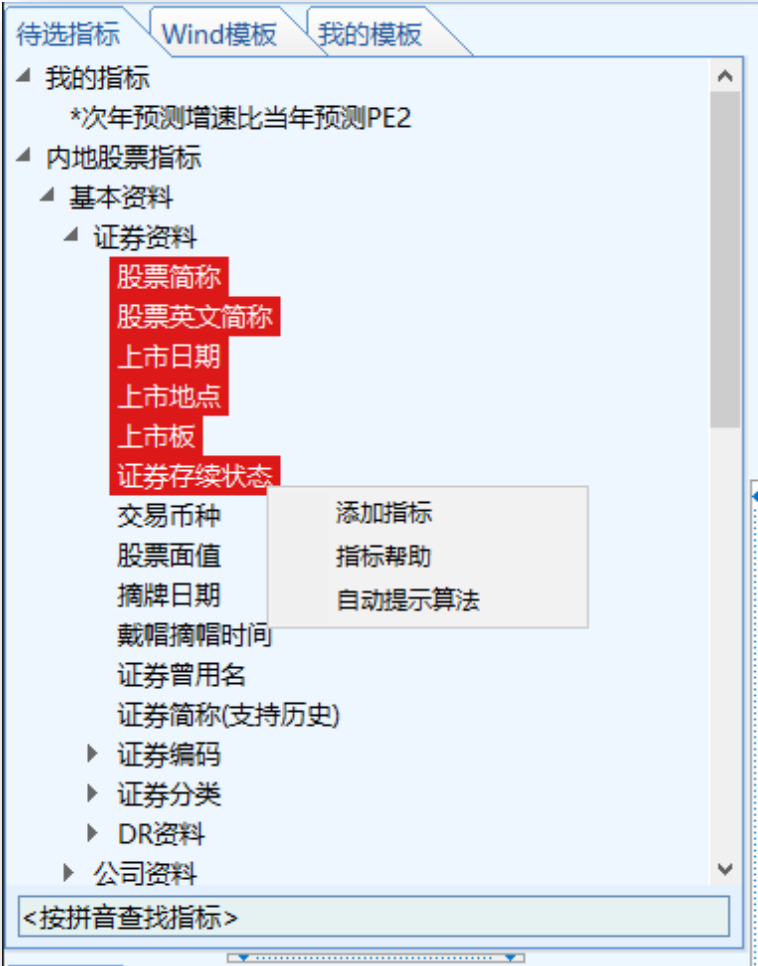
个券分析——深度资料F9

深度资料F9被誉为**上市公司的数据字典**，不仅支持股票也可查看债券、基金等其他各类证券品种的数据资料，是做单一品种研究必备的功能。



个券分析——股票数据浏览器EDE

操作步骤：三选一提



股票数据浏览器		财务纵比		行情序列		条件选股		选股回测					
<div>提取数据</div> <div>导出数据</div> <div>导出Excel函数</div> <div>保存模板</div> <div>数据</div>		<div><input type="checkbox"/> 添加指标</div> <div>使用默认参数</div> <div><input type="checkbox"/> 自定义指标</div> <div>待选指标</div>		<div><input type="checkbox"/> 添加板块</div> <div>到当前页</div> <div><input type="checkbox"/> 自定义板块</div> <div>待选范围</div>		<div> 修改参数</div>		<div><input type="checkbox"/> 隐藏指标栏参数</div> <div><input type="checkbox"/> 删除选中行</div> <div><input type="checkbox"/> 收缩列宽</div> <div><input type="checkbox"/> 删除指标列</div> <div><input type="checkbox"/> 关闭Sheet不提示</div> <div>数据区设置</div>		<div> 整体统计</div> <div> 分组统计</div> <div>数据统计</div>		<div> 筛选</div> <div>数据筛选</div>	
待选指标		Wind模板		序号	证券代码	证券简称	区间涨跌幅	相对大盘区间涨跌幅	区间日				
季度至今相对指数涨跌幅							[起始交易日期] 截止日52周前	[起始交易日期] 截止日52周前	[起始交				
年迄今相对指数涨跌幅							[截止交易日期] 最新收盘日	[截止交易日期] 最新收盘日	[截止交				
近5日相对指数涨跌幅							[单位] %	[单位] %	[单位] %				
近10日相对指数涨跌幅													
近1月相对指数涨跌幅													
近3月相对指数涨跌幅													
近6月相对指数涨跌幅													
近1年相对指数涨跌幅													
相对大盘区间涨跌幅													
相对大盘N日涨跌幅													
▶ 融资融券													
▶ 资金流向													
▶ 估值指标													
▶ 风险分析													
▶ 盈利预测													
▶ 财务分析													
▶ 财务报表													
▶ 报表附注													
▶ 分红指标													
▶ 首发(IPO)指标													
▶ 增发指标													
<按拼音查找指标>													
				1	000001.SZ	平安银行	-4.4572		7				
				2	000002.SZ	万科A	-25.6704		9				
				3	000004.SZ	国华网安	-12.4309		4				
				4	000005.SZ	ST星源	-10.7570		5				
				5	000006.SZ	深振业A	-20.5513						
				6	000007.SZ	*ST全新	-31.2354						
				7	000008.SZ	神州高铁	23.4375						
				8	000009.SZ	中国宝安	89.0695						
				9	000010.SZ	美丽生态	0.8108						
				10	000011.SZ	深物业A	2.9328						
				11	000012.SZ	南玻A	23.8265						
				12	000014.SZ	沙河股份	-4.8612						
				13	000016.SZ	深康佳A	0.5092						
				14	000017.SZ	深中华A	43.8017						
				15	000019.SZ	深粮控股	-12.5066						
				16	000020.SZ	深华发A	-2.3656						
				17	000021.SZ	深科技	-14.5071						

支持批量添加指标，创建模型更高效

快速定位指标，阅读模型更便捷

习题

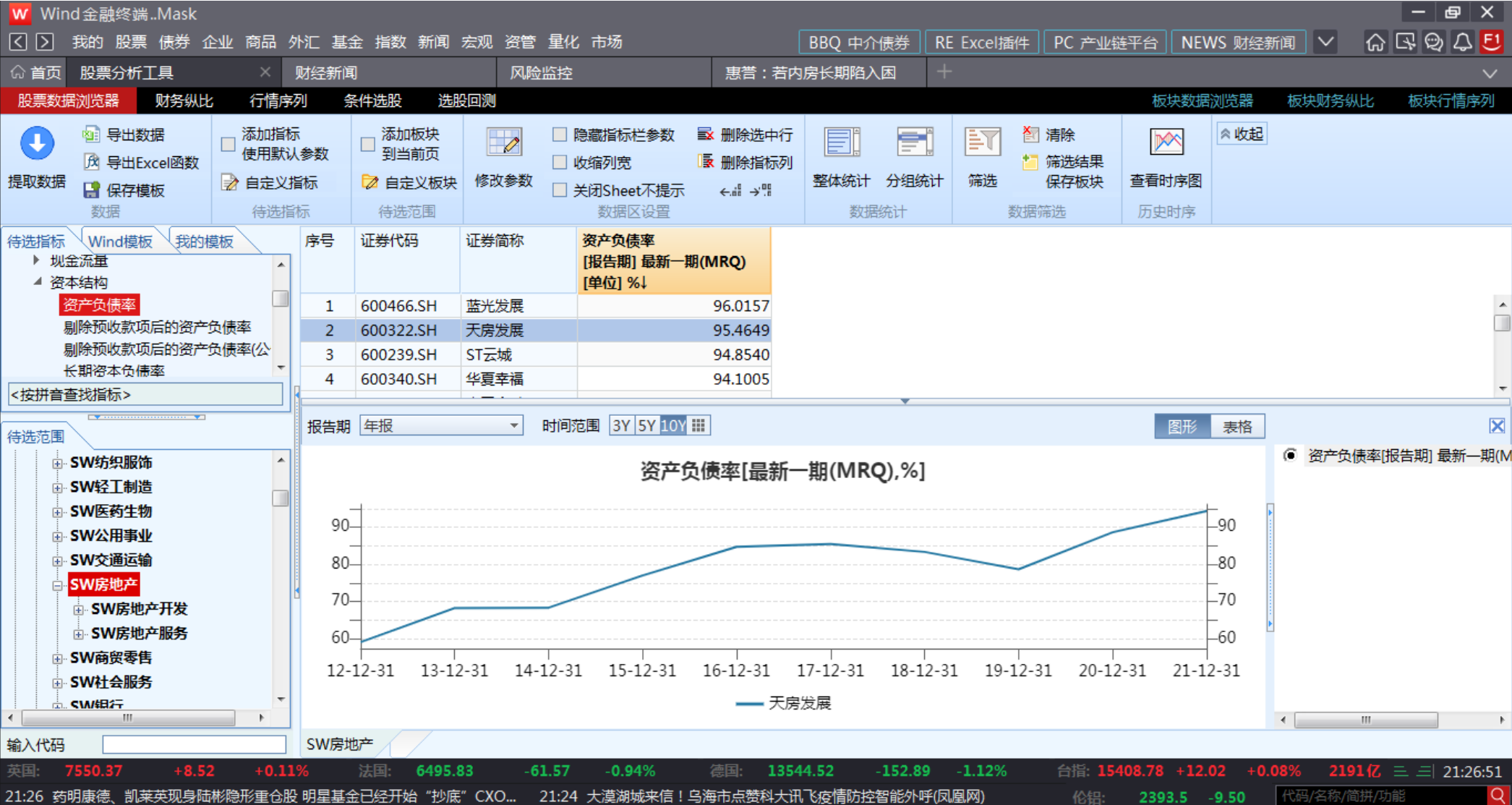


提取“预制菜”概念板块成分股的上市日期、所属省份、员工总数、营业收入。查看哪个省份的公司数量最多？员工总数超过5000人的是哪几家公司？

操作提示

- 1、在待选范围里选择“预制菜”概念板块
- 2、在待选指标里选择首发上市日期、所属省份、员工总数、营业收入
- 3、设置参数
- 4、提取数据
- 5、对省份进行分组统计
- 6、筛选：员工人数大于5000人

房地产上市企业资产状况



02

Wind EDB之搜、算、画、导

- 怎么搜?
- 怎么算?
- 怎么画?
- 怎么导?
- Excel常见问题与解答



Wind EDB之：怎么搜

搜索要点：关键词之间用【空格】

经济数据库(EDB)

请输入搜索关键字

宏观行业 企业 自有

地区 频率 来源 分类 状态

按层级 按指标 同类指标 推荐 看过 收藏

中国宏观

国民经济核算

工业

价格指数

居民消费价格指数(CPI)

CPI:当月同比(月)

CPI:当月同比

CPI:食品:当月同比

CPI:非食品:当月同比

CPI:不包括食品和能源(核心CPI):当月同比

(停止)CPI:不包括鲜菜和鲜果:当月同比

CPI:消费品:当月同比

CPI:服务:当月同比

CPI:食品烟酒:当月同比

CPI:食品烟酒:粮食:当月同比

CPI:食品烟酒:食用油:当月同比

CPI:食品烟酒:鲜菜:当月同比

CPI:食品烟酒:畜肉类:当月同比

CPI:食品烟酒:畜肉类:猪肉:当月同比

CPI:食品烟酒:畜肉类:牛肉:当月同比

CPI:食品烟酒:畜肉类:羊肉:当月同比

(停止)CPI:食品烟酒:禽肉:当月同比

CPI:食品烟酒:水产品:当月同比

CPI:食品烟酒:蛋类:当月同比

CPI:食品烟酒:奶类:当月同比

CPI:食品烟酒:鲜果:当月同比

CPI:食品烟酒:烟草:当月同比

CPI:食品烟酒:酒类:当月同比

CPI:衣着:当月同比

CPI:衣着:服装:当月同比

(停止)CPI:衣着:衣着加工服务费:当月同比

CPI:衣着:鞋类:当月同比

CPI:居住:当月同比

指标区

提取数据 数据导出 新建模板 打开模板 保存模板 偏好设置

指标 数据 图形 地图

删除 复制 分组 分割线 移动 数据调整 变频 指标运算

指标名称	指标ID	公式	频率	单位	起始时间
CPI:当月同比	M0000612		月	%	1987-01

+ 指标联想

[指标总数: 1 | 选中指标: 1]

二维 多维 转置 设置日期 格式 统计 定位 复制选中 表头属性 单元格

序号	指标名称 ↓	CPI:当月同比
	频率 单位	月 %
1	2022-11	1.60
2	2022-10	2.10
3	2022-09	2.80
4	2022-08	2.50
5	2022-07	2.70
6	2022-06	2.50
7	2022-05	2.10

数据区：
空格键可切换数/图

指标说明

价格指数是反映一定时期内居民家庭所购买的生活消费品价格和服务项目价格变动趋势和程度的相对数。通过该指数可以观察和分析消费品的零售价格和服务项目价格变动对居民收入和消费支出的影响。国家统计局口径，每月9-16日上午9:30发布新闻，会在月底根据和国家统计局合作的内部资料进行精度上的调整。

指标说明：名词解释、计算方法、数据来源或调整

确定

指标属性

- 数据来源（可咨询Wind）
- 更新时间（是否及时更新）
- 频率（高频→低频转换）
- 起始时间（数据太短难以用于分析）
- 指标ID（便于分享）

Wind EDB之：怎么算

数据处理

变频、单位转换

- 平均/合计；最后一条；最大/最小
- 单位转换是指标间运算的前提

计算变化

- 同比环比变化率
- 同比环比增加值

指标间/与常数运算

- 指标间运算需要同频
- 构造指标（优先Wind内部完成）

列调整：后置

- 研究指标间的领先滞后关系

编辑名称/单位

- 构造指标、搭建模板与数据库时使用

指标间运算

指标与常数运算

多指标运算

计算变化

平均值

求和求积

贴现

修匀

指数

数学函数

单位转换

货币转换

设计自己的模板

我创建的

VIP体系化培训

- 美元指数和金价
- 上海地铁客运量
- 北上广深房地产
- 新冠疫情周度新增情况
- 美债利差
- 粮食价格和油价

我的案例

- ERP
- CPI和PPI预测GDP平减指数
- 图表1
- 央行资产负债表
- 海南省CPI、PPI、居民可支配收入
- 全球经济大环境
- 海南省GDP、三大产业、政府预期目标
- 全球经济增长情况
- 中美CPI对比
- 海南省进出口贸易数据
- 海南省旅游数据统计
- 中国经济数据

持续更新的Wind模板

- 西部地区主要城市地铁客运量 new
- 中部地区主要城市地铁客运量 new
- 南部地区主要城市地铁客运量 new
- 长三角地区主要城市地铁客运量 new
- 环渤海地区主要城市地铁客运量 new
- 中国一线城市地铁客运量 new
- 川渝地区主要城市拥堵延时指数 new
- 中部地区主要城市拥堵延时指数 new
- 粤港澳大湾区主要城市拥堵延时指数 new
- 长三角主要城市拥堵延时指数 new
- 京津冀主要城市拥堵延时指数 new
- 一线城市拥堵延时指数 new
- 一线城市商品房销售及成交情况 new
- 长三角地区房屋竣工面积情况 new
- 环渤海经济区房屋竣工面积情况 new
- 全国房屋竣工面积情况 new
- 长三角地区房屋施工面积情况 new
- 环渤海经济区房屋施工面积情况 new
- 全国房屋施工面积情况 new
- 长三角地区房屋新开工面积情况 new
- 全国房屋新开工面积情况 new
- 中国餐饮业概况 new
- 娱乐类APP活跃用户数 new
- 中国旅游业概况 new
- 星级酒店经营情况 new
- 中国电影产量与票房统计 new

Wind EDB之：怎么画

Wind绘图：EDB也可以画出好看的图



.....→ 线、柱、面积

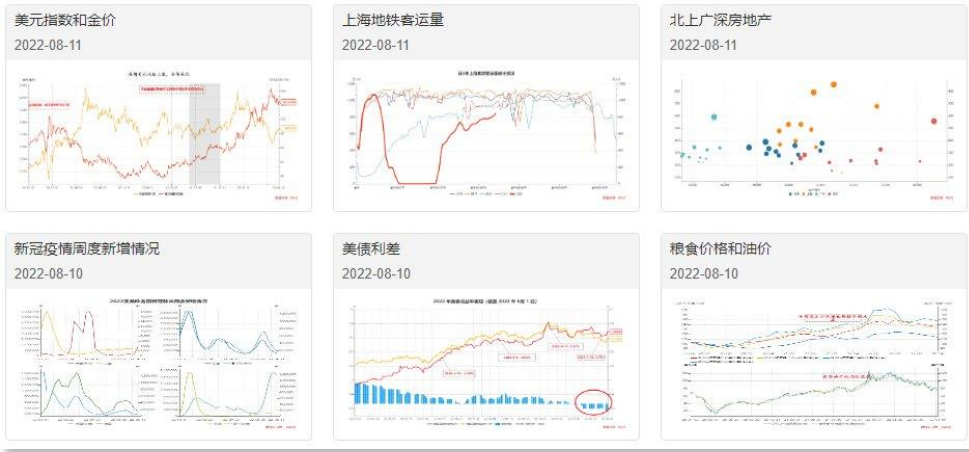
.....→ 散点
.....→ 气泡
.....→ 季节★

我的模板：
方便下次直接调用

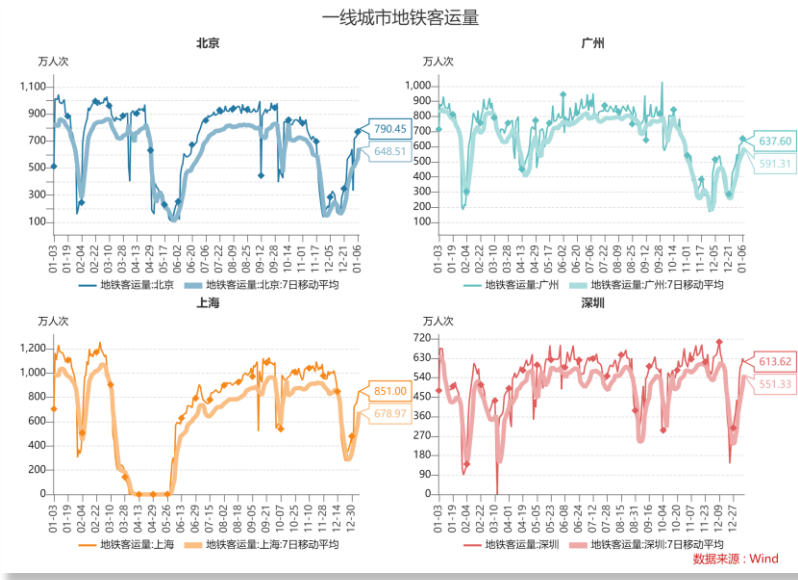
.....→ 拆轴★

.....→ 上下、左右分图★

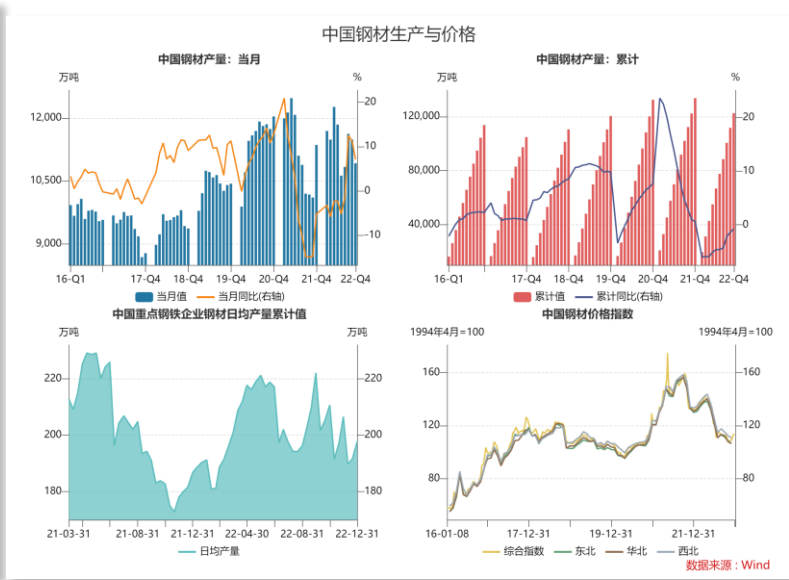
.....→ 个性化图示



季节图（观察数据季节性特征）



上下分图（多指标不同类型展示）



Wind EDB之：怎么导

常规导出（先“提取”再“导出”）

- ✓ 函数方式导出（可自动更新）
- ✓ 关键参数：

- 样本区间
- 指标显示于列/行
- 降序/升序
- 标题元素



复制粘贴数据

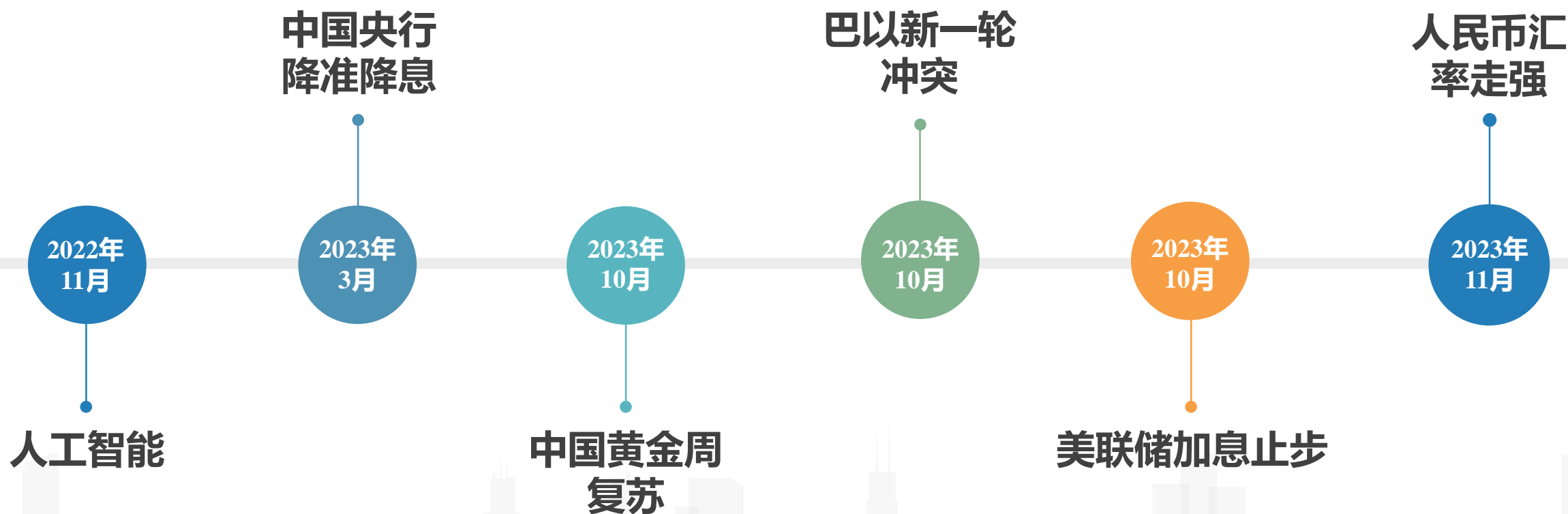
- ✓ 快捷，但不能自动更新、日期无法复制
- ✓ 非EDB表格适用性高【导出到剪切板】



复制粘贴Wind公式

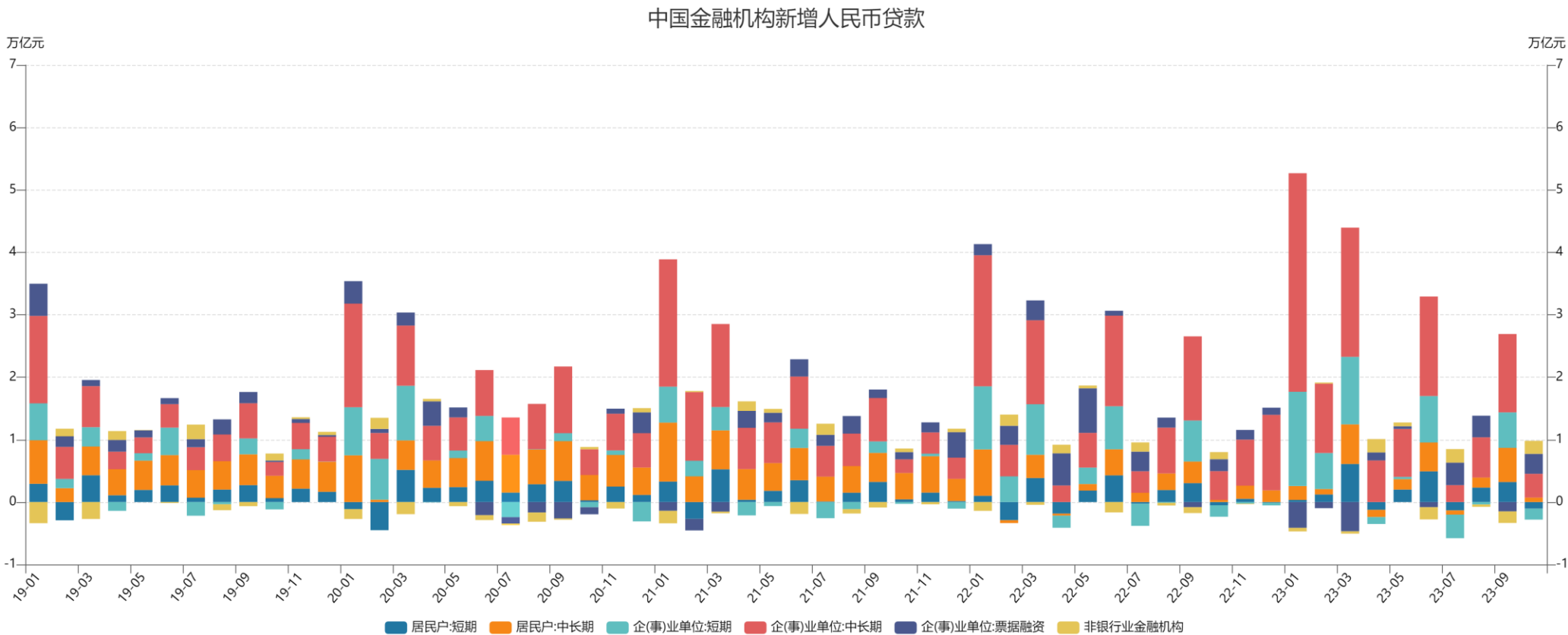
- ✓ 实现把数据放在一个Sheet里
- ✓ 在Wind上点击【经济数据库EDB】可直接调整（增减指标、公式计算、参数调整等）

2023年全球经济大事记



图一 | 中国央行降准

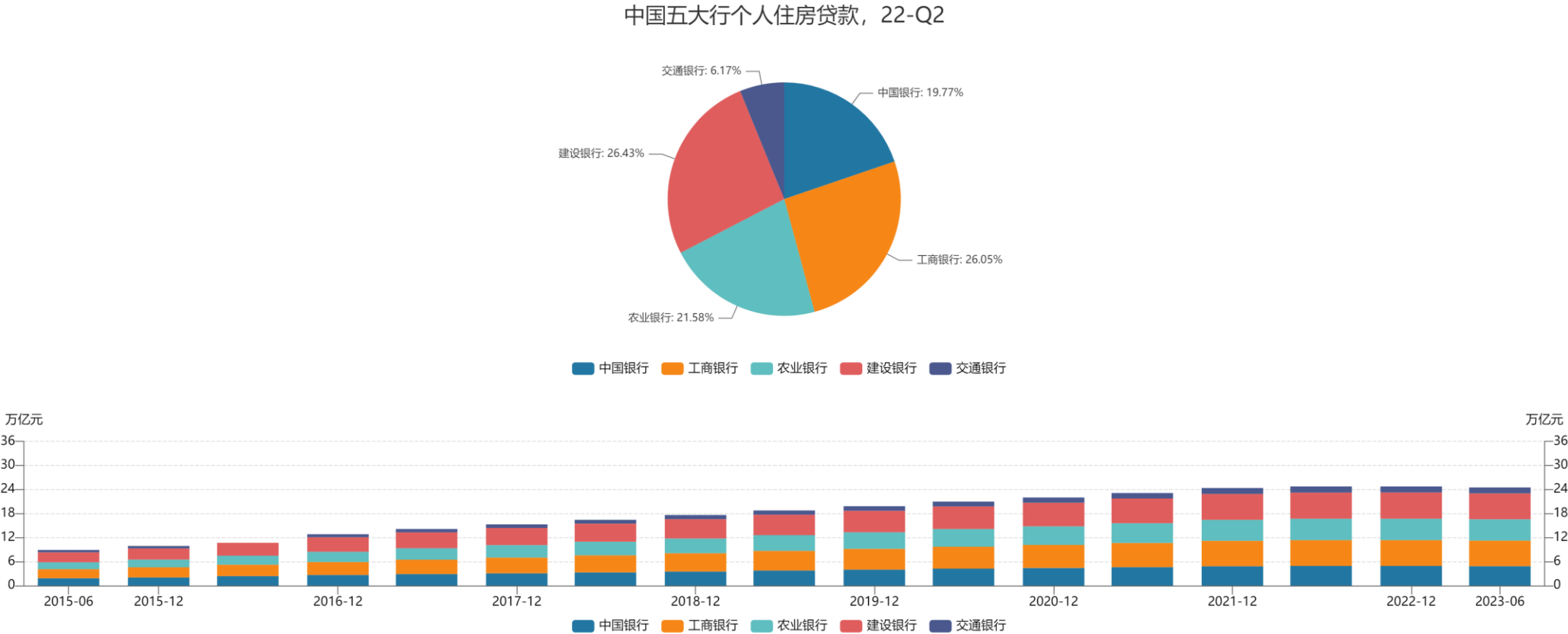
央行降准“一箭四雕”，稳流动性、稳息差、稳信贷、稳经济。



数据来源：Wind

图二 | 五大行存量房贷下降

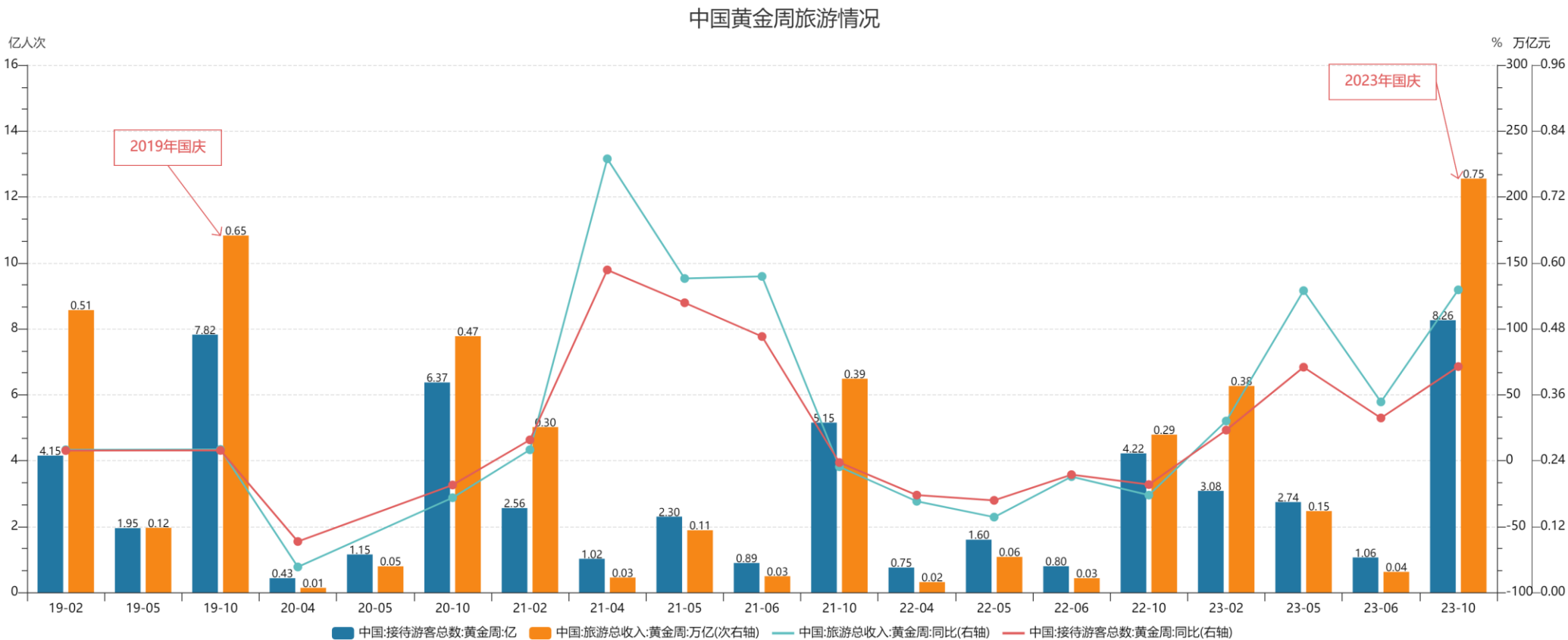
2023年上半年，中、农、工、建、交五大行的个人住房贷款较去年同期有所下降。



数据来源：Wind

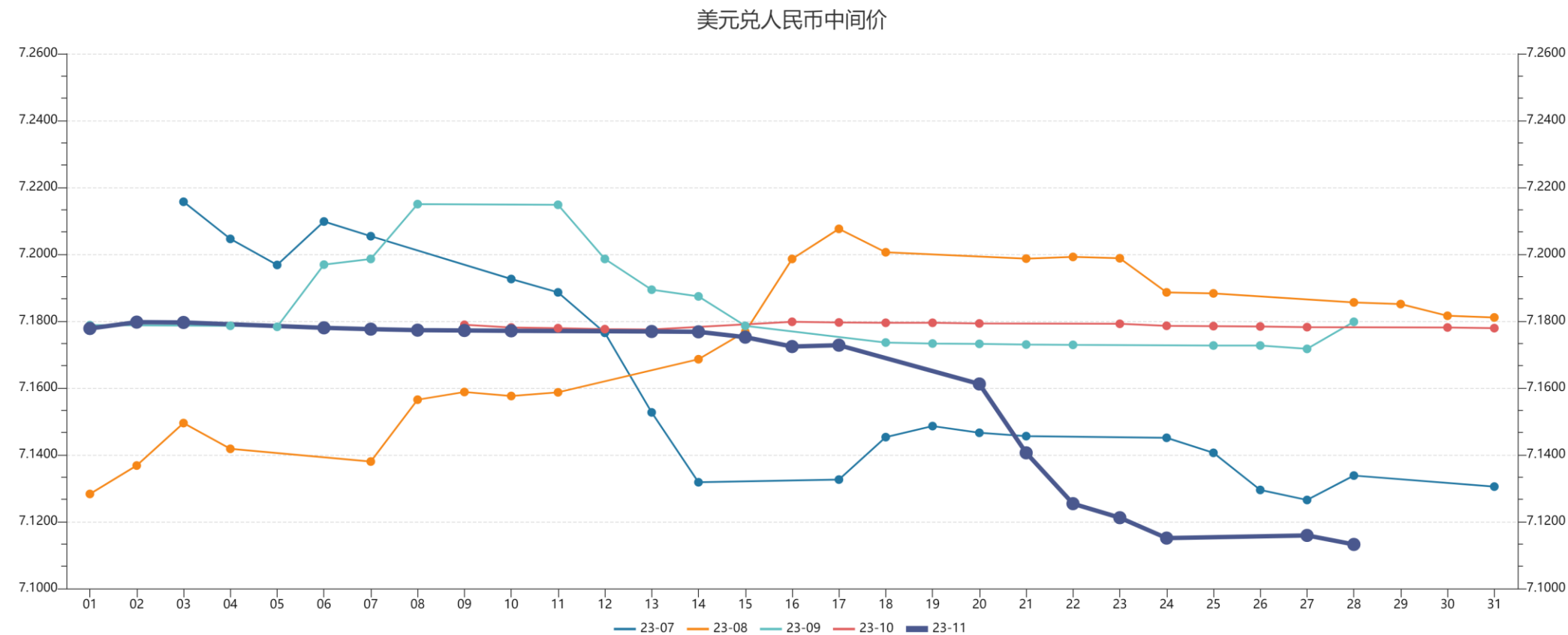
图三 | 中国黄金周复苏

2023年中秋国庆期间，全国接待游客总数、旅游总收入均高于2019年国庆水平。



图四 | 人民币汇率走强

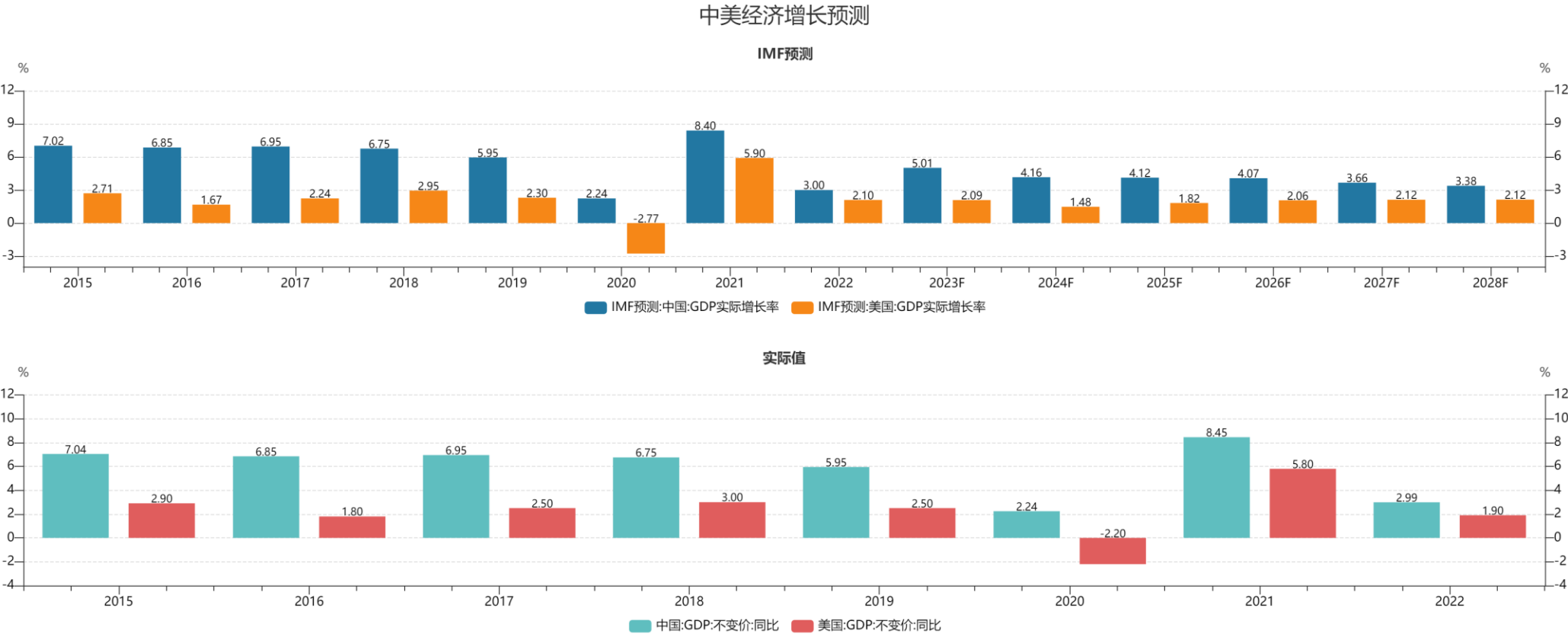
2023年11月中旬以来，人民币兑美元汇率大幅走强。



数据来源：Wind

图五 | IMF大幅上调增长预期

2023年11月，IMF预计中国实际GDP在2023年将增长5.4%，较10月预测值上调0.39个百分点。



数据来源：Wind